



Министерство образования Московской области  
**Государственное бюджетное образовательное учреждение  
 высшего образования Московской области  
 «Технологический университет»**  
 Система менеджмента качества  
 Положение об отделе интеграции в образовательное  
 пространство

**ПРИНЯТО**  
 Решением Ученого совета ГБОУ ВО МО  
 «Технологический университет»  
 Протокол № 4  
 «22» 12 2015 г.

**УТВЕРЖДАЮ**  
 Ректор ГБОУ ВО МО  
 «Технологический университет»  
 Т.В. Старцева  
 2015 г.

**СИСТЕМА МЕНЕДЖМЕНТА КАЧЕСТВА**

**ПОЛОЖЕНИЕ**

**об отделе интеграции в образовательное пространство**

**СМК-11.06-14**

Королев, 2015

	<i>Должность</i>	<i>Фамилия / Подпись</i>	<i>Дата</i>
<b>Разработал</b>	Проректор по международному сотрудничеству и интеграции в образовательное пространство	Н.В. Васина 	22.12.15
<b>Версия: 01</b>	КЭ:	УЭ №	Стр. 1 из 18



Министерство образования Московской области

Государственное бюджетное образовательное учреждение  
высшего образования Московской области  
«Технологический университет»

Система менеджмента качества

*Положение об отделе интеграции в образовательное  
пространство*

### Содержание документа

1. Общие положения	3
2. Организационная структура и управление Отделом	4
3. Основные задачи Отдела	4
4. Функции Отдела	5
Матрица распределения функций управления	5
Матрица распределения функций управления	6
5. Взаимодействие с другими подразделениями	7
6. Права и обязанности Отдела	11
7. Должностная ответственность руководителя Отдела	14
8. Качественные показатели работы Отдела. Оценка эффективности деятельности Отдела	15
9. Перечень документов, записей и данных по качеству Отдела	15



## 1. Общие положения

1.1. Отдел интеграции в образовательное пространство (далее - Отдел) Государственного бюджетного образовательного учреждения высшего образования Московской области «Технологический университет» (далее – «МГОТУ»), является самостоятельным структурным подразделением.

1.2. Настоящее Положение регулирует деятельность Отдела, определяет его задачи, функции, права и обязанности.

1.3. Координацию деятельности Отдела осуществляет проректор по международной деятельности и интеграции в образовательное пространство.

1.4. В своей деятельности Отдел руководствуется законодательством Российской Федерации в сфере образования, Уставом и Правилами внутреннего трудового распорядка, установленного в «МГОТУ», приказами и распоряжениями ректора, решениями Совета по качеству «МГОТУ», а также настоящим Положением.

1.5. Структуру, численность и штатное расписание, изменения в структуру и штатное расписание Отдела утверждает ректор «МГОТУ» по представлению проректора по международной деятельности и интеграции в образовательное пространство.

1.6. Условия труда работников отдела определяются Правилами внутреннего трудового распорядка «МГОТУ», трудовыми договорами, заключаемыми с каждым работником и должностными инструкциями.

1.7. Должностные обязанности работников Отдела, включая начальника Отдела, определяются должностными инструкциями, утверждаемыми ректором «МГОТУ», по представлению проректора по международной деятельности и интеграции в образовательное пространство.

1.8. К документам Отдела имеют право доступа, помимо его работников, ректор «МГОТУ», Проректор по международной деятельности и интеграции в образовательное пространство, а также представители Совета по качеству «МГОТУ».

1.9. Положение о Подразделении, вносимые в него дополнения и изменения утверждаются приказом ректора «МГОТУ».

1.10. Отдел создается, реорганизуется и ликвидируется приказом ректора «МГОТУ» на основании решения Ученого Совета.



СМК-ПСП-11.06-14

Министерство образования Московской области

Государственное бюджетное образовательное учреждение  
высшего образования Московской области  
«Технологический университет»

Система менеджмента качества

*Положение об отделе интеграции в образовательное  
пространство*

## 2. Организационная структура и управление Отделом

2.1. Отдел является составной частью организационной структуры «МГОТУ».

2.2. Структура и штат Отдела, а также изменения к ним утверждается приказом ректора «МГОТУ» по представлению проректора по международной деятельности и интеграции в образовательное пространство.

2.3. Отдел возглавляется начальником отдела, который непосредственно подчиняется проректору по международной деятельности и интеграции в образовательное пространство.

2.4. Работники Отдела выполняют свои функции согласно должностным инструкциям и в соответствии с трудовым договором.

2.5. Полномочия, права, обязанности, ответственность, требования к квалификации персонала Отдела приведены в соответствующих должностных инструкциях сотрудников.

## 3. Основные задачи Отдела

Основными задачами Отдела являются:

3.1. Разработка и внедрение организационного и информационно-методического сопровождения международной деятельности «МГОТУ».

3.2. Разработка и внедрение механизма совершенствования установления и развития международных партнерских отношений с иностранными образовательными и научными учреждениями.

3.3. Организация и укрепление партнерских связей «МГОТУ» с образовательными учреждениями и учреждениями начального и среднего профессионального образования (НПО и СПО) Московской области в рамках реализации проекта непрерывного образования.

3.4. Обеспечение организационного и информационно-методического сопровождения образовательных проектов, реализуемых «МГОТУ» для общеобразовательных учреждений и учреждений НПО и СПО.

3.5. Подготовка предложений по вопросам обеспечения и совершенствования качества международной деятельности и проекта непрерывного образования.

3.6. Координация деятельности уполномоченных по международной деятельности и работе со школами в структурных подразделениях.



3.7. Мониторинг и анализ потребностей общеобразовательных учреждений и учреждений НПО и СПО в образовательных программах, ориентированных на учащихся и педагогический коллектив.

3.8. Подготовка предложений по повышению конкурентоспособности «МГОТУ» на рынке услуг профессионального образования.

#### 4. Функции Отдела

##### Матрица распределения функций управления

В соответствии с возложенными задачами Отдел выполняет следующие функции:

##### **4.1. Информационно-методическое сопровождение международной деятельности «МГОТУ»:**

4.1.1. Информационно-методическое сопровождение деятельности по установлению, расширению и развитию партнерских связей «МГОТУ» с зарубежными вузами, организациями и центрами.

4.1.2. Информирование студентов, аспирантов, преподавателей и сотрудников «МГОТУ» о международных грантах, стипендиях, образовательных и студенческих программах, научно-исследовательских проектах.

4.1.3. Анализ состояния международной деятельности на факультетах и кафедрах «МГОТУ».

4.1.4. Осуществление международного сотрудничества путем участия Отдела в работе международных конференций, организация международного обмена сотрудниками, студентами и молодыми учеными с профильными вузами и лабораториями мира, международными научными и образовательными организациями и фондами, участие в работе российских и региональных объединений инновационных центров.

##### **4.2. Сотрудничество с общеобразовательными учреждениями и учреждениями НПО и СПО:**

4.2.1. Планирование, координация и контроль деятельности структурных подразделений по реализации образовательных программ для учащихся профильных школ и научно-методических мероприятий для педагогических и руководящих работников образовательных учреждений.

4.2.2. Расширение партнерских связей с образовательными учреждениями и учреждениями НПО и СПО.



Министерство образования Московской области

Государственное бюджетное образовательное учреждение  
высшего образования Московской области  
«Технологический университет»

Система менеджмента качества

*Положение об отделе интеграции в образовательное  
пространство*

4.2.3. Разработка и осуществление инновационных образовательных и методических проектов, направленных на дальнейшее совершенствование деятельности «МГОТУ» по проекту непрерывного образования.

4.2.4. Мониторинг востребованности направлений подготовки «МГОТУ» среди учащихся выпускных классов.

4.2.5. Подготовка аналитических и справочно-информационных материалов по мероприятиям, реализуемым в «МГОТУ» для учащихся образовательных учреждений Московской области, педагогических и руководящих работников.

### Матрица распределения функций управления

Наименование работ, мероприятий	Отдел интеграции в образовательное пространство		
	Начальник	Заместитель начальника	Специалист по учебно- методической работе I категории
Разработка годовых и перспективных планов работы Отдел	О	ОУИ	УИ
Разработка и ведение внутренней документации Отдела	О	ОУИ	УИ
Организация и проведение образовательных проектов и других мероприятий развивающей направленности (тренинги, семинары, мастер-классы и т.п.)	ОУИ	УИ	УИ
Разработка учебно-методических материалов	ОУ	У	У
Подготовка и проведение выездных презентаций «МГОТУ»	ОУИ	ОУ	УИ



СМК-ПСП-11.06-14

Министерство образования Московской области

Государственное бюджетное образовательное учреждение  
высшего образования Московской области  
«Технологический университет»

Система менеджмента качества

*Положение об отделе интеграции в образовательное  
пространство*

Организация участия «МГОТУ» в международных мероприятиях (конференции, семинары и т.п.)	УИ	ОУ	И
Организация и проведение информационных мероприятий для старшеклассников, педагогических и руководящих работников школ-партнеров	У	И	И
Информирование о мероприятиях «МГОТУ» целевую аудиторию и др. заинтересованных лиц	ОУ	У	У
Проверка соответствия работы Отдела требованиям системы менеджмента качества	ОУ	УИ	УИ

Условные обозначения:

«О» - руководит работами, координирует работу исполнителей и принимает решение, обобщает результаты работ, несет ответственность за конечные результаты.

«У» - участвует в проведении работ, несет ответственность за качество выполняемой работы в касающейся его сфере.

«И» - получает информацию о принятом решении.

## 5. Взаимодействие с другими подразделениями

Взаимодействие Отдела с другими структурными подразделениями «МГОТУ» определяется задачами и функциями, возложенными на него настоящим Положением.



Министерство образования Московской области

Государственное бюджетное образовательное учреждение  
высшего образования Московской области  
«Технологический университет»

Система менеджмента качества

*Положение об отделе интеграции в образовательное  
пространство*

Наименование работ, мероприятий	Подразделения, с которыми взаимодействует Отдел
Разработка и ведение внутренней документации	Управление по персоналу и общим вопросам Управление диагностики и совершенствования качества образования
Организация и проведение образовательных проектов и других мероприятий развивающей направленности	Учебное управление Деканаты факультетов Кафедры Служба проректора по внеучебной и воспитательной работе
Разработка учебно-методических материалов	Кафедры Библиотека
Организация участия «МГОТУ» в международных мероприятиях	Отдел международного сотрудничества Управление по связям с общественностью
Подготовка и проведение выездных презентаций «МГОТУ»	Административно-хозяйственное управление Деканаты факультетов Отдел международного сотрудничества Управление по связям с общественностью





Министерство образования Московской области

Государственное бюджетное образовательное учреждение  
высшего образования Московской области  
«Технологический университет»

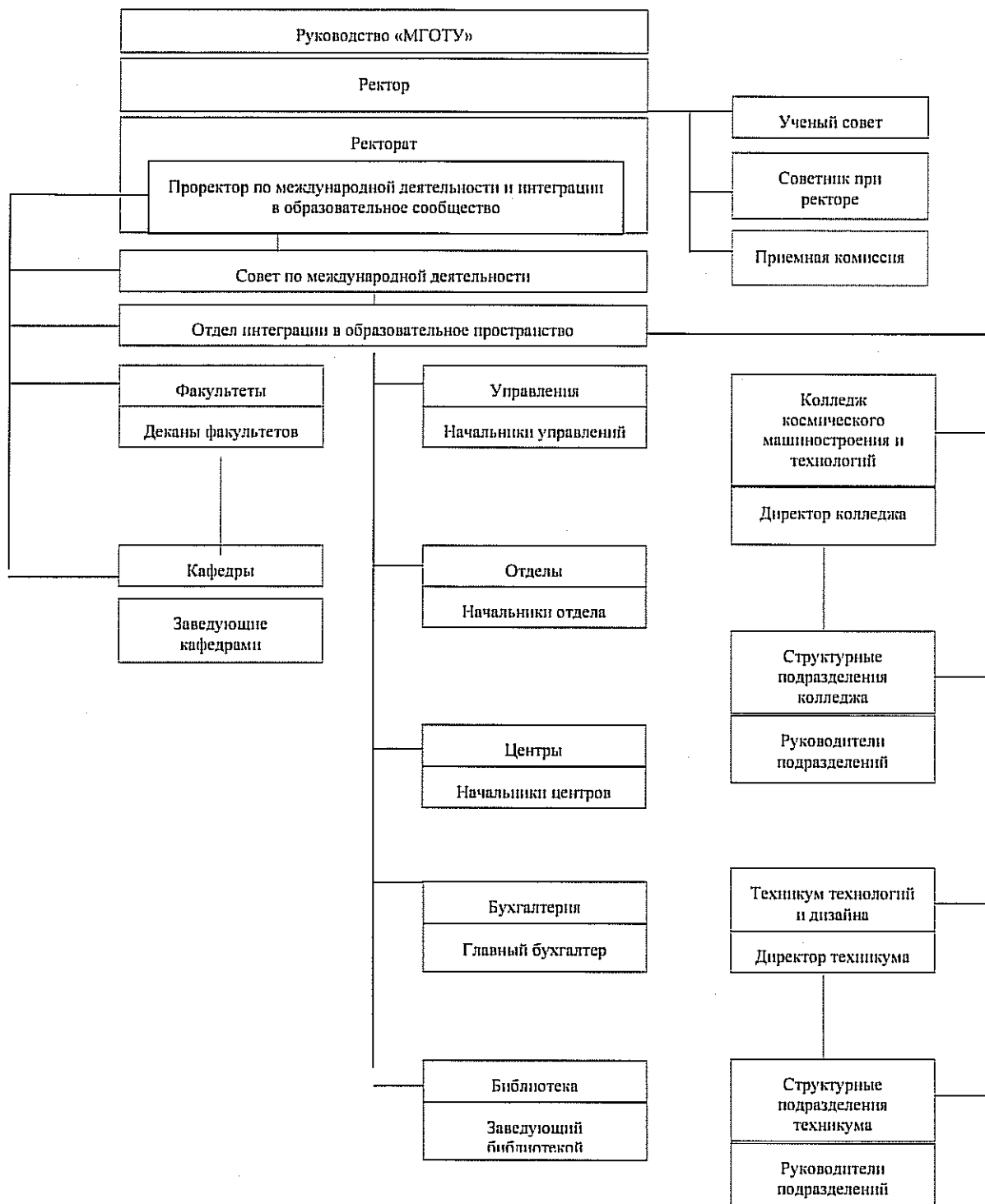
Система менеджмента качества

*Положение об отделе интеграции в образовательное  
пространство*

Наименование работ, мероприятий	Подразделения, с которыми взаимодействует Отдел
Организация и проведение информационных и образовательных мероприятий для старшеклассников, педагогических и руководящих работников школ-партнеров	Деканаты факультетов Приемная комиссия Управление по связям с общественностью
Размещение информации по деятельности Отдела на сайте «МГОТУ». Публикация в СМИ информационных, аналитических и справочных материалов по проектам, реализуемым Отделом	Управление по связям с общественностью
Печать бланков анкет, информационно-рекламных брошюр, отчетов, презентаций	Отдел тиражирования и обеспечения документации
Проверка соответствия работы Отдела требованиям системы менеджмента качества	Управление диагностики и совершенствования качества образования

*Положение об отделе интеграции в образовательное пространство*

**Взаимодействие Отдела со структурными подразделениями «МГОТУ»**





## 6. Права и обязанности Отдела

### 6.1. Права.

#### **Отдел имеет право:**

- самостоятельно принимать решения при выборе путей выполнения поставленных задач;
- получать от обучающихся и работников «МГОТУ» информацию по вопросам, входящим в компетенцию Отдела и необходимым для решения поставленных задач;
- контролировать взаимодействие структурных подразделений в вопросах международной деятельности и сотрудничество с общеобразовательными учреждениями и учреждениями НПО и СПО;
- выступать в учебных, трудовых коллективах «МГОТУ», а также в других организациях по вопросам, относящимся к его компетенции;
- по согласованию с руководством «МГОТУ» привлекать работников «МГОТУ», а также специалистов сторонних организаций к выполнению отдельных заданий;
- использовать в своей работе технические средства и помещения, необходимые для проведения мероприятий, относящимся к его компетенции.

#### **Начальник Отдела имеет право:**

- знакомиться с проектами решений руководства «МГОТУ», касающимися деятельности Отдела;
- участвовать в обсуждении вопросов, касающихся исполнения должностных обязанностей;
- вносить на рассмотрение руководства «МГОТУ» предложения по совершенствованию работы Отдела;
- осуществлять взаимодействие с руководителями всех структурных подразделений «МГОТУ»;
- представлять «МГОТУ» во внешних организациях по вопросам деятельности Отдела;
- подписывать и визировать документы в пределах своей компетенции;



- вносить предложения о поощрении отличившихся работников, наложении взысканий на нарушителей производственной и трудовой дисциплины;
- обращаться к руководству «МГОТУ» по вопросам оказания содействия в исполнении своих должностных обязанностей и прав;
- созывать в установленном порядке совещания, а также участвовать в проводимых мероприятиях, имеющих отношение к деятельности Отдела;
- участвовать в заключении и выполнении договоров в порядке выполнения уставных целей «МГОТУ»;
- получать в установленном порядке необходимые для осуществления деятельности ресурсы, предусмотренные сметой и планами, и самостоятельно ими распоряжаться;
- вносить необходимые корректировки в планы работы Отдела и ее сотрудников, в учебно-методическую документацию с последующим их утверждением в установленном порядке;
- по согласованию с руководством привлекать обучающихся, работников «МГОТУ», а также сторонние организации к участию в работе, относящейся к компетенции Отдела;
- отказаться от выполнения работы, если эта работа не входит в перечень задач и функций Отдела.

**Сотрудники Отдела имеют право:**

- участвовать в совещаниях, конференциях и методических семинарах по вопросам, касающимся компетенции Отдела;
- представлять «МГОТУ» во внешних организациях по вопросам, входящим в их компетенцию;
- запрашивать и получать необходимую информацию по всем вопросам работы структурных подразделений Отдела в пределах своих компетенций;
- вносить руководству «МГОТУ» предложения о совершенствовании деятельности Отдела;
- пользоваться компьютерной, множительной и иной оргтехникой, средствами связи, а также иными материальными ресурсами, имеющимися в «МГОТУ», необходимыми для обеспечения деятельности Отдела;
- другие права, предусмотренные Уставом «МГОТУ» и соответствующими должностными инструкциями.

**6.2 Обязанности.**



Министерство образования Московской области

Государственное бюджетное образовательное учреждение  
высшего образования Московской области  
«Технологический университет»

Система менеджмента качества

*Положение об отделе интеграции в образовательное  
пространство*

**Отдел обязан:**

- содействовать объединению усилий подразделений «МГОТУ»:
  - в укреплении международного статуса «МГОТУ» и партнерских отношений с образовательными и научными организациями,
  - в развитии взаимодействия с общеобразовательными учреждениями и учреждениями НПО и СПО;
- способствовать укреплению имиджа «МГОТУ»;
- соблюдать нормативные и правовые акты РФ в сфере образования, государственные и международные стандарты качества, Устав и Правила внутреннего трудового распорядка «МГОТУ», приказы и распоряжения ректора «МГОТУ».

**Начальник Отдела обязан:**

- руководить деятельностью Отдела, обеспечивать организацию его работы, выполнение задач и функций, определенных настоящим Положением, а также приказами, распоряжениями и поручениями руководства «МГОТУ», решений Совета по качеству;
  - вносить проректору по международному сотрудничеству и интеграции в образовательное сообщество предложения о совершенствовании деятельности Отдела, повышении эффективности его работы;
  - осуществлять непосредственное руководство и контроль деятельности работников Отдела;
  - разрабатывать проекты нормативно-методических документов, связанных с организацией деятельности Отдела;
  - направлять работников на семинары, иные учебные мероприятия по вопросам деятельности Отдела с целью повышения квалификации работников;
  - обеспечивать создание на рабочих местах оптимальных условий для высокопроизводительного, качественного труда;
  - контролировать соблюдение работниками Правил внутреннего трудового распорядка, охраны труда и техники безопасности, пожарной безопасности;
  - разрабатывать проекты должностных инструкций работников и вносить их на утверждение проректору по международному сотрудничеству и интеграции в образовательное сообщество;
  - систематически заниматься повышением своей квалификации.



Министерство образования Московской области

Государственное бюджетное образовательное учреждение  
высшего образования Московской области  
«Технологический университет»

Система менеджмента качества

*Положение об отделе интеграции в образовательное  
пространство*

**Сотрудники Отдела обязаны:**

- выполнять решения руководства «МГОТУ», приказы и распоряжения ректора, поручения проректора по международному сотрудничеству и интеграции в образовательное сообщество в установленные сроки и с надлежащим качеством;
- добросовестно, качественно и в полном объеме выполнять свои функциональные обязанности;
- участвовать в общих мероприятиях Отдела и «МГОТУ»;
- соблюдать трудовую дисциплину, Правила внутреннего трудового распорядка, охраны труда и техники безопасности, пожарной безопасности;
- отвечать за обеспечение конфиденциальности документации, информации, знаний, опыта и результатов деятельности Отдела, в отношении которых был установлен конфиденциальный характер;
- систематически заниматься повышением своей квалификации.

**7. Должностная ответственность руководителя Отдела**

**Начальник Отдела несет персональную ответственность за:**

- качественное и полное исполнение задач и функций, возложенных на Отдел настоящим Положением, выполнение в полном объеме и в установленные сроки приказов, распоряжений и поручений руководства «МГОТУ», решений Ученого совета и Совета по международной деятельности;
- соблюдение законодательства Российской Федерации, достоверность информации, предоставляемой руководству «МГОТУ»;
- сохранность документов, находящихся в Отделе;
- организацию и ведение делопроизводства в Отделе в соответствии с локальными нормативными актами;
- точное и своевременное выполнение законодательства РФ и нормативных правовых актов соответствующих органов государственной власти, а также решений Ученого совета «МГОТУ», Совета по международной деятельности, приказов и распоряжений ректора «МГОТУ»;
- разглашение конфиденциальной информации, касающейся деятельности Отдела;
- иные виды ответственности, предусмотренные административным и уголовным законодательством РФ.



Министерство образования Московской области

Государственное бюджетное образовательное учреждение  
высшего образования Московской области  
«Технологический университет»

Система менеджмента качества

*Положение об отделе интеграции в образовательное  
пространство*

Ответственность работников Отдела за качество и своевременность выполнения возложенных на них задач и функций устанавливается должностными инструкциями.

## 8. Качественные показатели работы Отдела. Оценка эффективности деятельности Отдела

### Перечень качественных показателей работы Отдела

Наименование показателя работы / показателя процесса	Измеряемые величины	Целевые значения
Процент выполнения плановых мероприятий	%	100
Штатная укомплектованность	%	100
Повышение квалификации, включая программы профессиональной подготовки, семинары по направлениям деятельности	%	25
Использование программных и технических средств повышения производительности труда	%	100
Полнота обеспеченности локальными актами по направлению основной деятельности	%	100

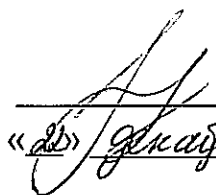
## 9. Перечень документов, записей и данных по качеству Отдела

1. Номенклатура дел подразделения.
2. Положение о структурном подразделении.
3. Политика и Цели в области качества.
4. Должностные инструкции персонала (с перечнем обязанностей в области качества).
5. Документы по планированию деятельности подразделения (планы всех видов).
6. Перечень нормативной и технической документации (со сведениями об изменениях) и, собственно, документация.
7. Перечень видов записей и данных по качеству подразделения и, собственно, записи и данные.
8. Результаты проверок состояния помещений и соответствующего оборудования (энергоснабжение, вентиляция и т.д., при необходимости).
9. Перечень оборудования.

Лист согласования

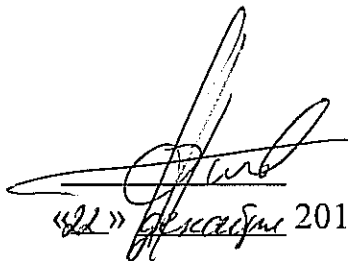
СОГЛАСОВАНО:

Проректором по  
международному  
сотрудничеству и  
интеграции в  
образовательное  
сообщество

  
«21» декабря 2015 г.

Н.В. Васиной

Начальником  
управления по  
персоналу и общим  
вопросам

  
«22» декабря 2015 г.

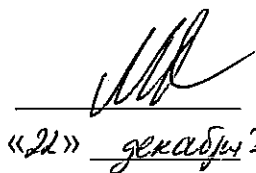
С.Н. Панфёровой

Начальником отдела  
внутренней  
диагностики и  
документационного  
обеспечения системы  
качества образования

  
«22» декабря 2015 г.

С.С. Нестрелёвой

Начальником  
юридического отдела

  
«22» декабря 2015 г.

М.А. Фимчевой





СМК-ПСП-11.06-14

Министерство образования Московской области

Государственное бюджетное образовательное учреждение  
высшего образования Московской области  
«Технологический университет»

Система менеджмента качества

Положение об отделе интеграции в образовательное  
пространство

### Лист ознакомления

#### ОЗНАКОМЛЕННЫ:

Начальник Отдела интеграции  
в образовательное  
пространство

«22» 12 2015 г.

Карышев А.Б.  
(Фамилия, инициалы)

Заместитель начальника  
Отдела интеграции в  
образовательное пространство

«22» 12 2015 г.

Майева Я.М.  
(Фамилия, инициалы)

Специалист по учебно-  
методической работе I  
категории Отдела интеграции в  
образовательное пространство

«22» 12 2015 г.

Шорохова Н.А.  
(Фамилия, инициалы)

Специалист по учебно-  
методической работе I  
категории Отдела интеграции в  
образовательное пространство

«22» 12 2015 г.

Сезикова В.П.  
(Фамилия, инициалы)

\_\_\_\_\_  
(Наименование должности)

«\_\_» \_\_\_\_ 201 г.

\_\_\_\_\_  
(Фамилия, инициалы)

\_\_\_\_\_  
(Наименование должности)

«\_\_» \_\_\_\_ 201 г.

\_\_\_\_\_  
(Фамилия, инициалы)

\_\_\_\_\_  
(Наименование должности)

«\_\_» \_\_\_\_ 201 г.

\_\_\_\_\_  
(Фамилия, инициалы)

\_\_\_\_\_  
(Наименование должности)

«\_\_» \_\_\_\_ 201 г.

\_\_\_\_\_  
(Фамилия, инициалы)



СМК-ПСП-11.06-14

Министерство образования Московской области

Государственное бюджетное образовательное учреждение  
высшего образования Московской области  
«Технологический университет»

Система менеджмента качества

*Положение об отделе интеграции в образовательное  
пространство*

### Лист регистрации изменений

Номер изменения	Номер листа			Дата внесения изменения	Дата введения изменения	Всего листов в документе	Подпись ответственного за внесение изменений
	измененного	нового	изъятого				