



СМК-ПСП -14.59-15

Министерство образования Московской области

Государственное бюджетное образовательное учреждение  
высшего образования Московской области

«Технологический университет»

Система менеджмента качества

Положение о базовой кафедре муниципального управления

**ПРИНЯТО**

Решением Ученого совета ГБОУ ВО МО  
«Технологический университет»

Протокол № 4

«22» 12 2015 г.

**УТВЕРЖДАЮ**

Ректор ГБОУ ВО МО  
«Технологический университет»

**Т.В. Старцева**

2015 г.



## СИСТЕМА МЕНЕДЖМЕНТА КАЧЕСТВА

### ПОЛОЖЕНИЕ

О базовой кафедре муниципального управления

СМК-ПСП – 14.59-15

Королев, 2015

	Должность	Фамилия / Подпись	Дата
Разработал	Декан факультета управления и социально – гуманитарного образования	В.Г. Алексахина 	17.12.2015г.
Версия: 01	КЭ:	УЭ №	Стр. 1 из 16



СМК-ПСП-14.59-15

Министерство образования Московской области

Государственное бюджетное образовательное учреждение высшего  
образования Московской области  
«Технологический университет»

**Система менеджмента качества**

*Положение о базовой кафедре муниципального управления*

## Содержание

1. Общие положения.....	3
2. Организационная структура и управление Кафедрой .....	5
3. Основные задачи Кафедры .....	5
4. Функции Кафедры .....	6
5. Взаимодействие с другими подразделениями .....	9
6. Права и обязанности Кафедры .....	9
6.1. Права.....	9
6.2. Обязанности.....	10
7. Должностная ответственность.....	10
8. Качественные показатели работы Кафедры.....	11
9. Нормативные документы .....	12
Лист согласования .....	13
Лист ознакомления .....	14
Лист регистрации изменений .....	16



Министерство образования Московской области

Государственное бюджетное образовательное учреждение высшего образования Московской области  
«Технологический университет»

Система менеджмента качества

*Положение о базовой кафедре муниципального управления*

СМК-ПСП-14.59-15

## 1. Общие положения

Настоящее положение разработано в соответствии с Федеральным законом Российской Федерации «Об образовании в Российской Федерации» от 29 декабря 2012 г. № 273-ФЗ, Уставом Государственного бюджетного образовательного учреждения высшего образования Московской области «Технологический университет» (далее - Университет) и требованиями системы менеджмента качества Университета.

1.1. Базовая кафедра муниципального управления (далее - Кафедра) является структурным подразделением факультета управления и социально-гуманитарного образования (далее – факультет), осуществляющим учебную, методическую и научно-исследовательскую деятельность по содержанию и профилю закрепленных дисциплин в соответствии с требованиями федеральных государственных образовательных стандартов (ФГОС), создана при Совете депутатов городского округа Королева Московской области.

1.2. Цель создания Кафедры – подготовка высококвалифицированных специалистов, адаптированных к направлениям деятельности муниципальных образований и организаций (далее – организации), усиления практической подготовки обучающихся по соответствующей образовательной программе.

1.3. Кафедра создается в организации, имеющей высокий научно-технический потенциал, учебную, лабораторную и производственную базу для обучения.


1.4. Кафедра создается, реорганизуется, ликвидируется приказом ректора Университета на основании соответствующего постановления (решения) Ученого Совета Университета.

1.5. Кафедра не является юридическим лицом.

1.6. На должность заведующего кафедрой избирается лицо Ученым Советом Университета, имеющее высшее профессиональное образование, стаж научно-педагогической работы или практической деятельности не менее 5 лет, ученую степень и ученое звание, степень доктора наук (или звание профессора) или степень кандидата наук (звание доцента) по профилю факультета или Кафедры.

1.7. Кафедра в своей деятельности руководствуется:

- Конституцией и Трудовым кодексом Российской Федерации;
- Федеральным законом от 29.12.2012 № 273-ФЗ «Об образовании в Российской Федерации»;
- законом Московской области от 27.07.2013 №94/2013-ОЗ «Об образовании»;

 <p>ТЕХНОЛОГИЧЕСКИЙ УНИВЕРСИТЕТ Cum nobis in futuro MCMXCVIII</p>	Министерство образования Московской области
	Государственное бюджетное образовательное учреждение высшего образования Московской области «Технологический университет»
	<b>Система менеджмента качества</b>
	<i>Положение о базовой кафедре муниципального управления</i>
<b>СМК-ПСП-14.59-15</b>	

• нормативными правовыми актами Министерства образования и науки Российской Федерации, Министерства образования Московской области;

- Уставом Университета;
- Уставом базовой организации;
- договором о сотрудничестве организации и Университета;
- Положением о факультете и настоящим Положением.

1.8. В образовательном процессе Кафедра использует аудиторный фонд, вычислительную технику, стендовое и другое оборудование, а также фонд технической библиотеки организации.

1.9. Структура, профессорско-преподавательский состав (далее-ППС) и учебно-вспомогательный состав Кафедры согласуется руководителем организации с деканом факультета и по представлению декана утверждается приказом ректора Университета. По представлению декана факультета заведующим (заместителем) кафедрой назначается приказом ректора кандидат, имеющий ученую степень доктора (кандидата) наук или (в отдельных случаях) ведущий специалист организации, имеющий опыт преподавания в образовательном учреждении.


1.10. Для обеспечения оптимальной координации обучения с потребностями организации к проведению занятий привлекаются руководители и ведущие специалисты организации. При необходимости, для проведения занятий по дисциплинам Кафедры по согласованию с деканом факультета могут привлекаться преподаватели Университета.

1.11. Планы и графики учебного процесса, практик, подготовки и защиты дипломного проекта, учебно-методические материалы по дипломному проектированию (проекты приказов, графики, составы Государственной экзаменационной комиссии) разрабатываются Кафедрой в соответствии с ФГОС, согласуются с деканатом факультета и утверждаются Учебно-методическим советом Университета.

1.12. План работы и отчет о выполнении плана, учебно-методические материалы и нормативные документы по организации учебного процесса Кафедры утверждает декан факультета.

1.13. ППС Кафедры могут иметь неполную учебную нагрузку (согласно принятым в Университете нормам), привлекаться к учебному процессу на условиях совместительства или почасовой оплаты труда.

1.14. Учебно-методические материалы по дисциплинам Кафедра готовит в сроки и в порядке, принятом в Университете. Проведение занятий без утвержденных деканом учебно-методических материалов не допускается.

	Министерство образования Московской области
	Государственное бюджетное образовательное учреждение высшего образования Московской области «Технологический университет»
	<b>Система менеджмента качества</b>
	<i>Положение о базовой кафедре муниципального управления</i>
<b>СМК-ПСП-14.59-15</b>	

1.16. Кафедра прекращает свое функционирование как структурное подразделение факультета по решению Ученого Совета Университета, утвержденного приказом ректора.

## **2. Организационная структура и управление Кафедрой**

2.1. Кафедра является составной частью организационной структуры факультета управления и социально-гуманитарного образования.

2.2. Структура и штат Кафедры, а также изменения к ним утверждается приказом ректора Университета.

2.3. Заведующий Кафедрой утверждается в должности приказом ректора Университета.

2.4. Заведующий Кафедрой подчиняется непосредственно декану факультета управления и социально-гуманитарного образования.

2.5. На время отсутствия заведующего Кафедрой (отпуска, болезни и пр.) его обязанности исполняет лицо, назначенное приказом ректора Университета.

2.6. Работники Кафедры выполняют свои функции согласно должностным инструкциям и в соответствии с трудовым договором и индивидуальным планом работы.

## **3. Основные задачи Кафедры**

3.1. Кафедра придаёт первостепенное значение сочетанию фундаментального высшего образования и специализации по разрабатываемой в организации проблематике.

3.2. Главным принципом организации учебного процесса Кафедры является обеспечение подготовки кадров по приоритетным направлениям, развиваемым в организации.

3.3. Кафедра основное внимание уделяет организации целевой подготовки студентов Университета, направленной на повышение профессионального уровня обучающихся в соответствии с конкретными требованиями, отражающими современные тенденции развития организации. Тематика курсовых и дипломных проектов должна соответствовать направлениям научной и производственной деятельности организации.

3.4. По направлению специализации Кафедры в Университете может быть открыта аспирантура, которая дает возможность молодым специалистам

	Министерство образования Московской области
	Государственное бюджетное образовательное учреждение высшего образования Московской области «Технологический университет»
	Система менеджмента качества
	Положение о базовой кафедре муниципального управления
СМК-ПСП-14.59-15	

3.4. По направлению специализации Кафедры в Университете может быть открыта аспирантура, которая дает возможность молодым специалистам повышать свое профессиональное образование на более высоком уровне, участвуя при этом в решении производственных проблем организации.

3.5. Научная деятельность Кафедры включает организацию и проведение научно-исследовательских и опытно-конструкторских работ ИПС, сотрудников, студентов, аспирантов, докторантов в рамках научно-исследовательских программ, грантов, инициативных научных проектов и т.п.

#### 4. Функции Кафедры

4.1. Для реализации возложенных задач Кафедра выполняет следующие функции:

- организация и проведение лекционных и практических занятий;
- задание, руководство и проверка контрольных работ, домашних работ, курсовых проектов (работ), дипломных проектов (работ), выпускных квалификационных работ (ВКР);
- подготовка учебно-методических материалов, контрольных тестов или вопросов (в том числе тестов или контрольных вопросов для текущих проверок знаний или самостоятельной работы студентов) по дисциплинам Кафедры и практикам в электронном виде и на бумажном носителе;
- организация и проведение учебных, научных, научно-практических семинаров, коллоквиумов, симпозиумов, круглых столов;
- организация и проведение научно-исследовательских работ (НИР) и опытно-конструкторских работ (ОКР), участие в совместных с организацией или сторонними организациями в НИР и ОКР;
- проведение практик;
- организация, проведение и непосредственное участие в научно-практических конференциях студентов и преподавателей;
- подготовка и публикация научных статей, докладов, учебных пособий, монографий, учебников;
- определение тематики научных исследований для студентов;
- участие в подготовке учебных планов по специальностям и направлениям подготовки, подготовка предложений по изменению действующих учебных планов;
- рецензирование и подготовка экспертных заключений по учебно-методической литературе;



СМК-ПСП-14.59-15

Министерство образования Московской области

Государственное бюджетное образовательное учреждение высшего образования Московской области  
«Технологический университет»

Система менеджмента качества

Положение о базовой кафедре муниципального управления

- подготовка и проведение авторских спецкурсов, проведение мастер-классов;
- участие в семинарах и совещаниях, проводимых в Университете и на факультете и участие в работе Совета факультета.

4.2. Распределение функций (обязанностей) между работниками Кафедры представлено в таблице 1.

Таблица 1

**Матрица ответственности персонала Кафедры**

Наименования работ и процессов	Заведующий Кафедрой / Зам. зав. Кафедрой	ППС	Специалист по УМР 1 категории
Организация отчетности по кадровому потенциалу Кафедры	О	И	И
Разработка, экспертиза, согласование и утверждение основных образовательных программ реализуемых специальностей и направлений подготовки, включая составление рабочих программ и учебно-методических комплексов дисциплин	О	У	У
Организация отчетности по успеваемости и качеству знаний студентов	О	У	И
Организация отчетности по учебно-методическому и информационному обеспечению образовательного процесса	О	У	У
Организация отчетности по учебно-воспитательной деятельности	О	У	У
Организация отчетности по результатам научно-исследовательской деятельности	О	У	И



СМК-ПСП-14.59-15

Министерство образования Московской области

Государственное бюджетное образовательное учреждение высшего образования Московской области  
«Технологический университет»

Система менеджмента качества

Положение о базовой кафедре муниципального управления

Наименования работ и процессов	Заведующий Кафедрой / Зам. зав. Кафедрой	ППС	Специалист по УМР 1 категории
Организация разработки и проведения различных инновационных проектов	О	У	И

**Условные обозначения:**

- О – руководит работами, координирует работу исполнителей и принимает решение, обобщает результаты работ, несет ответственность за конечные результаты;
- У – участвует в проведении работ, несет ответственность за качество выполняемой работы в касающейся его сфере;
- И – получает информацию о принятом решении.





СМК-ПСП-14.59-15

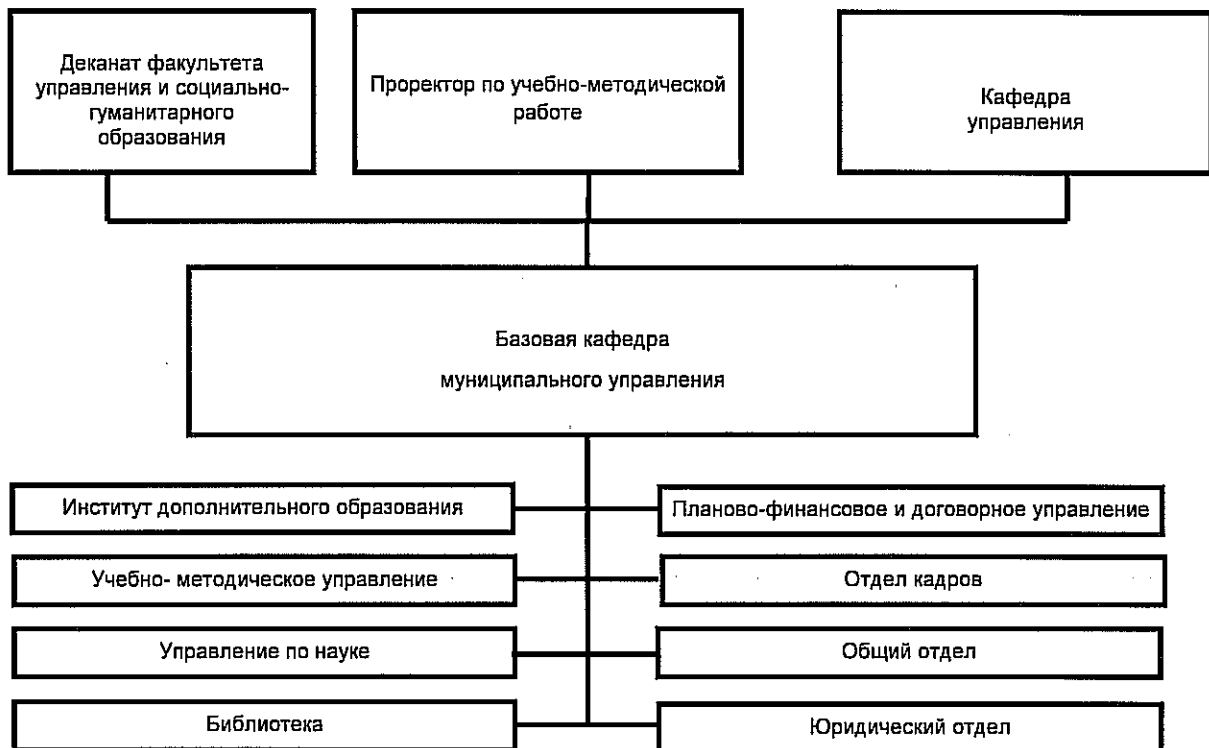
Министерство образования Московской области

Государственное бюджетное образовательное учреждение высшего образования Московской области  
«Технологический университет»

Система менеджмента качества

Положение о базовой кафедре муниципального управления

## 5. Взаимодействие с другими подразделениями



## 6. Права и обязанности Кафедры

### 6.1. Права.

Кафедра имеет право:

- на использование в своей работе научно-образовательных методик и технологий, позволяющих наиболее полно раскрыть потенциал Кафедры;
- на объективную оценку вклада Кафедры в решение задач Университета, на соответствующее вкладу финансирование и стимулирование труда, признание достижений и на моральное и материальное поощрение.



СМК-ПСП-14.59-15

Министерство образования Московской области

Государственное бюджетное образовательное учреждение высшего образования Московской области  
«Технологический университет»

Система менеджмента качества

Положение о базовой кафедре муниципального управления

## 6.2. Обязанности.


Кафедра обязана:

- эффективно использовать свой научно-образовательный потенциал для осуществления закрепленных функций, развивать и качественно улучшать его через структуры повышения квалификации и самообразование;
- использовать современные эффективные образовательные, педагогические, научно-исследовательские, социальные и управленческие технологии при осуществлении своих функций;
- поддерживать и улучшать положительный имидж Кафедры и Университета.

## 7. Должностная ответственность

Руководство Кафедры несет ответственность:

- за неполное и (или) некачественное учебно-методическое обеспечение основных образовательных программ по направлениям подготовки и специальностям в соответствии с ГОС и ФГОС ВО;
- за ненадлежащее исполнение или неисполнение своих должностных обязанностей, предусмотренных настоящим Положением – в пределах, определенных действующим трудовым законодательством Российской Федерации.
- за правонарушения, совершенные в процессе осуществления своей деятельности – в пределах, определенных действующим административным, уголовным и гражданским законодательством Российской Федерации.
- за причинение материального ущерба – в пределах, определенных действующим трудовым законодательством Российской Федерации.

 <p>ТЕХНОЛОГИЧЕСКИЙ УНИВЕРСИТЕТ Cum nobis in futuro MCMXCVIII</p>	Министерство образования Московской области
	Государственное бюджетное образовательное учреждение высшего образования Московской области «Технологический университет»
	Система менеджмента качества
	Положение о базовой кафедре муниципального управления
СМК-ПСП-14.59-15	

## 8. Качественные показатели работы Кафедры

Таблица 2

### Примерный перечень качественных показателей работы Кафедры

Наименование показателя работы / показателя процесса	Измеряемые величины	Целевые значения
<b>Кадровый потенциал</b>		
Процент профессорско-преподавательского состава, работающего на Кафедре на штатной основе	%	<b>0</b>
Процент профессорско-преподавательского состава с учеными степенями и (или) учеными званиями	%	<b>100</b>
Доля лиц, имеющих профильное базовое образование соответствующего уровня и опыт работы по специальности	%	<b>100</b>
Защита кандидатской, докторской диссертации штатным преподавателем	%	
Обучение на курсах (семинарах) повышения квалификации продолжительностью более 40 часов с получением удостоверения (сертификата) (за каждого преподавателя, прошедшего повышение квалификации)	%	<b>100</b>
<b>Учебно-организационная работа</b>		
Соответствие учебных планов и учебных программ по дисциплинам требованиям государственных образовательных стандартов по уровню и содержанию	%	<b>100</b>
Соответствие качества подготовки обучающихся и выпускников требованиям государственных образовательных стандартов	%	<b>100</b>
Эффективность внутрикафедральной системы обеспечения качества образования	%	<b>100</b>
Востребованность выпускников	%	<b>100</b>
Курсы повышения квалификации и переподготовки. Участие в организации и проведении курсов	%	<b>50</b>



СМК-ПСП-14.59-15

Министерство образования Московской области

Государственное бюджетное образовательное учреждение высшего образования Московской области  
«Технологический университет»

Система менеджмента качества

Положение о базовой кафедре муниципального управления

Наименование показателя работы / показателя процесса	Измеряемые величины	Целевые значения
Своевременное предоставление отчетных документов по учебно-организационной работе Кафедры (документы по организации курсовой подготовки: программа и план курсов, расписание, отчетные документы)	%	100
Участие в общеуниверситетских мероприятиях	%	100
<b>Учебно-методическое обеспечение</b>		
Выполнение плана разработки методического обеспечения по полугодиям	%	100
Разработка учебного пособия, курса лекций, учебно-методического пособия, учебника и др. методических материалов	%	50
<b>Научная и научно-методическая деятельность</b>		
Участие в НИР, выполнение хоздоговоров по проведению научно-исследовательской, опытно-конструкторской работы	%	0
Участие профессорско-преподавательского состава в конференциях, семинарах, круглых столах	%	50
<b>Научная и научно-методическая продукция</b>		
Издание монографии, сборника научных трудов, Научные и учебно-методические статьи	%	50
Своевременное предоставление отчетных документов о научной деятельности Кафедры (отчет о деятельности Кафедры и ее сотрудников)	%	100

### 9. Нормативные документы

В своей деятельности Кафедра руководствуется:

- действующим законодательством Российской Федерации;
- Уставом Университета;
- Уставом организации;
- договором о сотрудничестве организации и Университета;
- Положением о факультете;
- Настоящим Положением.



СМК-ПСП-14.59-15

Министерство образования Московской области

Государственное бюджетное образовательное учреждение высшего образования Московской области  
«Технологический университет»


Система менеджмента качества

Положение о базовой кафедре муниципального управления

### Лист согласования

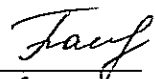
#### СОГЛАСОВАНО:

Декан факультета  
Управления и  
социально-  
гуманитарного  
образования

  
« 21 » 12 2015 г.

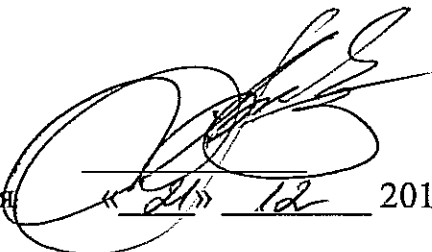
В.Г. Алексахиной

Начальником  
управления по  
персоналу и общим  
вопросам

  
« 21 » 12 2015 г.

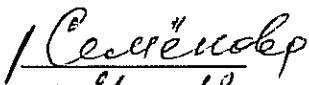
С.Н. Панфёровой

Начальником  
управления  
диагностики и  
совершенствования  
качества образования

  
« 21 » 12 2015 г.

А.Г. Ивченко

Начальником  
юридического отдела

  
« 21 » 12 2015 г.

М.А. Фимчевой



СМК-ПСП-14.59-15

Министерство образования Московской области

Государственное бюджетное образовательное учреждение высшего образования Московской области «Технологический университет»

Система менеджмента качества

Положение о базовой кафедре муниципального управления

Лист ознакомления

ОЗНАКОМЛЕНЫ:

<p><u>Зав. кафедрой</u> (Наименование должности)</p>	<p><u>[Signature]</u> «24» 12 2015г.</p>	<p><u>М.Ф. Гацко</u> (фамилия, инициалы)</p>
<p><u>Зам. зав. кафедрой</u> (Наименование должности)</p>	<p><u>[Signature]</u> «24» 12 2015г.</p>	<p><u>С.М. Урганков</u> (фамилия, инициалы)</p>
<p><u>Методист</u> (Наименование должности)</p>	<p><u>[Signature]</u> «24» 12 2015г.</p>	<p><u>М.С. Урганков</u> (фамилия, инициалы)</p>
<p>_____ (Наименование должности)</p>	<p>_____ «__» ____ 201 г.</p>	<p>_____ (фамилия, инициалы)</p>
<p>_____ (Наименование должности)</p>	<p>_____ «__» ____ 201 г.</p>	<p>_____ (фамилия, инициалы)</p>
<p>_____ (Наименование должности)</p>	<p>_____ «__» ____ 201 г.</p>	<p>_____ (фамилия, инициалы)</p>
<p>_____ (Наименование должности)</p>	<p>_____ «&gt;&gt;» ____ 201 г.</p>	<p>_____ (фамилия, инициалы)</p>



Министерство образования Московской области

Государственное бюджетное образовательное учреждение высшего образования Московской области  
«Технологический университет»

Система менеджмента качества

Положение о базовой кафедре муниципального управления

СМК-ПСП-14.59-15

\_\_\_\_\_  
(Наименование должности) \_\_\_\_\_

\_\_\_\_\_  
«» \_\_\_\_\_ 201 г.

\_\_\_\_\_  
(фамилия, инициалы)

\_\_\_\_\_  
(Наименование должности) \_\_\_\_\_

\_\_\_\_\_  
«» \_\_\_\_\_ 201 г.

\_\_\_\_\_  
(фамилия, инициалы)

\_\_\_\_\_  
(Наименование должности) \_\_\_\_\_

\_\_\_\_\_  
«» \_\_\_\_\_ 201 г.

\_\_\_\_\_  
(фамилия, инициалы)

\_\_\_\_\_  
(Наименование должности) \_\_\_\_\_

\_\_\_\_\_  
«» \_\_\_\_\_ 201 г.

\_\_\_\_\_  
(фамилия, инициалы)

\_\_\_\_\_  
(Наименование должности) \_\_\_\_\_

\_\_\_\_\_  
«» \_\_\_\_\_ 201 г.

\_\_\_\_\_  
(фамилия, инициалы)

\_\_\_\_\_  
(Наименование должности) \_\_\_\_\_

\_\_\_\_\_  
«» \_\_\_\_\_ 201 г.

\_\_\_\_\_  
(фамилия, инициалы)

\_\_\_\_\_  
(Наименование должности) \_\_\_\_\_

\_\_\_\_\_  
«» \_\_\_\_\_ 201 г.

\_\_\_\_\_  
(фамилия, инициалы)

\_\_\_\_\_  
(Наименование должности) \_\_\_\_\_

\_\_\_\_\_  
«» \_\_\_\_\_ 201 г.

\_\_\_\_\_  
(фамилия, инициалы)



СМК-ПСП-14.59-15

Министерство образования Московской области

Государственное бюджетное образовательное учреждение высшего образования Московской области  
«Технологический университет»

Система менеджмента качества

*Положение о базовой кафедре муниципального управления*

### Лист регистрации изменений

Номер изменения	Номер листа			Дата внесения изменения	Основание для введения изменения	Всего листов в документе	Подпись ответственного за внесение изменений
	измененно го	нового	изъятого				